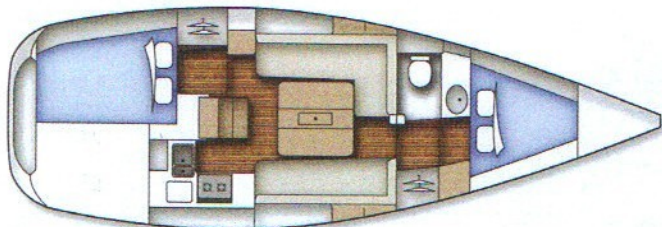


HALLBERG-RASSY 310

Un charme discret



SORTI L'AN PASSE, l'Hallberg-Rassy 310 marque une franche rupture avec son illustre prédécesseur, le 31 MK2. Différences qui s'expriment au niveau de la coque avec une carène délibérément plus moderne et plus performante (50 cm de flottaison supplémentaire) et dans le domaine des aménagements où le constructeur suédois a fait l'impasse sur la table à cartes en la remplaçant par un petit meuble. Bilan : une généreuse cabine avant qui profite d'un grand cabinet de toilette. Evidemment, la « marque de fabrique » du chantier, distribué en France par LJB Marine à La Rochelle, ne change pas. Ebénisteries des meubles en acajou toujours très soignées, vaigrages des fonds d'équipets et des bordés en lattes de bois vernis et peintes, ou encore des dossiers de banquettes relevables pour augmenter la largeur des couchettes. On peut ajouter, au niveau du cockpit, une barre d'écoute amovible très facilement démontable si ce n'est

qu'elle est proposée en option au même titre que les self tailings des winches de génois et de descente ou que le rail autovireur qui équipe le génois. A l'heure de virer de bord, on joue les épicuriens puisqu'il n'y a rien à faire, si ce n'est pousser la barre franche. Mais sur un plan plus sportif, il nous pénalise en raison d'un petit 10/12 nœuds de vent, insuffisant pour notre génois sans recouvrement.

IL AIME LA BRISE

Sans se tromper, en se basant sur le comportement sous voiles de nos voisins, on peut supposer que le 310 aime la brise. Qu'il devrait être raide en raison de son lest en plomb et d'un plan de voilure d'une surface raisonnable, facile à maîtriser. Bref, un bateau sûr, marin, et idéalement pensé pour la croisière à quatre ou à deux. Nous avons évoqué sa stabilité. Il faut la compléter par un cockpit où l'on s'assied sur le banc de cockpit au vent sans risquer de glisser sur l'autre bord et par une cuisine située au pied de la descente où l'on travaille à la gîte, bien calé contre l'escalier de la descente. Seul reproche à l'intérieur, l'absence de table à cartes, même si son rôle tend aujourd'hui à décliner. Pour conclure, nous dirons que sous voiles, nous avons été agréablement surpris par la douceur de la barre, et sa sensibilité. Ce que ne laissent pas présager le côté rassurant de cet Hallberg-Rassy 310. ■

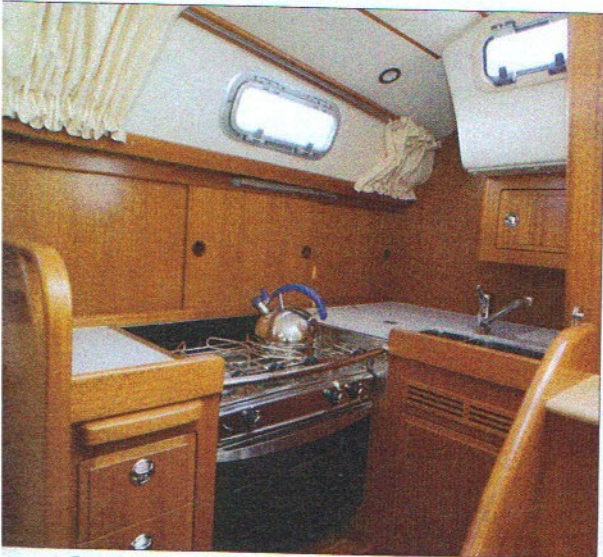
EN CHIFFRES...

LONGUEUR	9,42 m
LONG. FLOT.	8,80 m
LARGEUR	3,18 m
TIRANT D'EAU	1,80 m
LEST PLOMB	1 680 kg
DEPLACEMENT	4 350 kg
SV AU PRES	47,20 m ²
GENOIS	21,70 m ²
GRAND-VOILE	25,50 m ²
MATERIAU	strat. pol. / sandwich
ARCHITECTE	G. Frers
CONSTRUCTEUR	Hallberg-Rassy
IMPORTATEUR	LJB Marine
PRIX	148 388 €



▲ Le carré en acajou est ventilé par deux panneaux ouvrants situés sur le rouf et deux autres, sur chaque bord, fixés sur la face latérale.

Texte et photos : Bernard Rubinstein



▲ Compacte, la cuisine permet de travailler à la gîte, calé contre la barre de protection et l'échelle de descente.

« Avec son petit foc, sa grand-voile sur enrouleur, le 310 suédois est plus à l'aise par 20 que par 10 nœuds de vent. »



En soulevant le dossier, la couchette s'élargit et l'on dort calé contre le vaigrage. Dimensions : 2 m long, 0,80 m de large.



Ce petit meuble fait office de table à cartes.