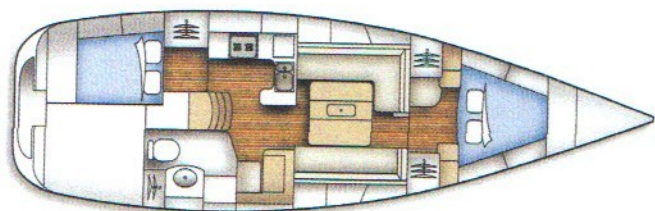


HALLBERG RASSY 372

Cockpit arrière à la suédoise



HALLBERG-RASSY

est presque synonyme de cockpit central pour les plaisanciers français. Et pourtant, le chantier suédois possède également à son catalogue des voiliers adoptant la disposition, plus en cours chez nous, de cockpit arrière. La sortie de ce 372 en fait la démonstration. Non seulement son plan de pont mais aussi sa carène le distinguent du HR 37 à cockpit central. Mais il reste facile à identifier avec sa large bande bleue qui masque le pavois tout autour du pont, un pare-brise qui protège la descente et un demi-jonc en cuivre qui court tout le long de la coque pour la préserver à l'escale. Le rouf agrémenté de très nombreux hublots ouvrants se prolonge par de hautes hiloires qui protègent bien le cockpit. Celui-ci est divisé en deux par la barre d'écoute placée juste en avant de la grande barre à roue. Un cockpit relativement étroit et même plutôt court si on le compare aux productions françaises. Mais ce serait une erreur, la philosophie n'est pas tout à fait la même chez nos voisins scandinaves.

EN CHIFFRES...

LONGUEUR	11,35 m
LONG. FLOTTAISON	10,25 m
LARGEUR	3,60 m
TIRANT D'EAU	1,99 m
DEPLACEMENT	7 500 kg
LEST	2 900 kg
SV AU PRES	73,20 m ²
MATERIAU	sand, verre/mousse
ARCHITECTE	German Frers Jr
CONSTRUCTEUR	Hallberg-Rassy
IMPORTATEUR	LIB marine
PRIX STANDARD	266 588 €

Tenez, ce cockpit ouvert, même timidement, sur une petite jupe est une véritable révolution chez Hallberg-Rassy. Un vrai progrès aussi pour embarquer depuis le tableau arrière. Les aficionados de la marque peuvent dormir tranquilles, la révolution s'arrête là, et d'ailleurs un banc sécurisant ferme le tableau en navigation.

MARIN ET SUR

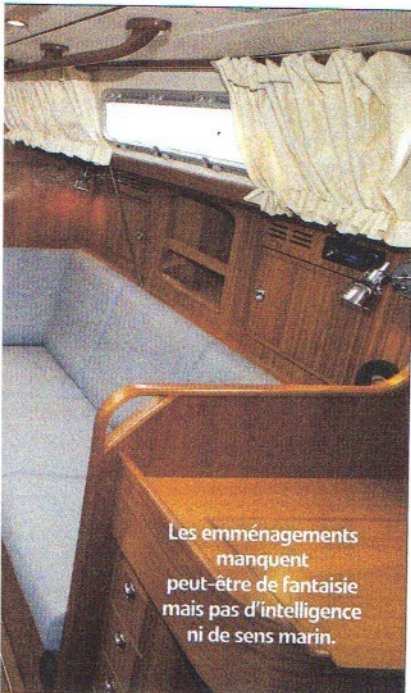
Sous le pont, aucune mauvaise surprise. Les emménagements habillés d'acajou respirent le sérieux et la qualité des finitions est irréprochable. Les équipements fermés bénéficient tous de louveres d'aération et les rangements sont nombreux. Les fargues de la cuisine sont marquées, aucune main courante ne manque à l'appel : il est possible de cuisiner et de se déplacer à la gîte ! Cet Hallberg-Rassy 372 est décidément un bateau marin, d'autant que ses réservoirs sont centrés pour un meilleur comportement dans les vagues. Il s'agit bien sûr d'un bateau dédié à la croisière mais son enrouleur de génois avec tambour sous le pont ou son lest en plomb témoignent bien d'une volonté de performance. D'ailleurs nous avons pu constater son aisance, notamment près du vent où il se régale dans une mer formée. Et il va vite également dans le petit temps. Incontestablement un très bon bateau proposé avec un équipement complet. ■

Texte : L. Madeline. Photo : B. Kholtof.

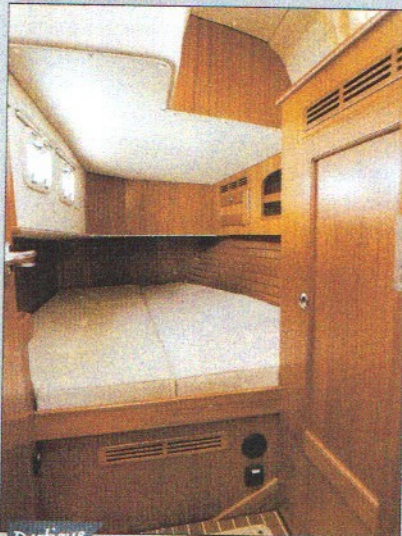




“ La qualité des finitions, le soin apporté à l'aération et à la sécurité font vraiment de l'Hallberg-Rassy 372 un bateau d'exception. ”



Les emménagements manquent peut-être de fantaisie mais pas d'intelligence ni de sens marin.



La cabine arrière compte trois hublots ouvrants et tous les coffres sont aérés.



Le barreur a du mal à trouver une position confortable. Saluons néanmoins l'apparition d'une jupe facile d'accès.